

INFORME TRIMESTRAL DE GESTION

ENERO – MARZO 2007



Empresa de clase mundial con responsabilidad social

Producción

Durante el período enero – marzo, la producción de alúmina calcinada fue de 443.506 t, registrándose una desviación de 46.170 t por debajo de la meta presupuestada (489.676 t), este resultado se debió principalmente a la baja disponibilidad de tanques terciarios y secundarios en el área de Digestión, baja eficiencia de intercambiadores de calor y baja disponibilidad de molinos.

Con relación al mismo período del año 2006, en este trimestre se presenta una disminución de 31.813 t en el tonelaje producido (443.506 t Vs. 475.319 t), motivado a las mismas razones explicadas anteriormente.

Respecto a la explotación en la Mina, se produjeron 586.640 t de bauxita, lo que representa 368.176 toneladas por debajo de la meta prevista (954.816 t). Esta desviación se debió básicamente a la baja disponibilidad de equipos pesados, por espera de repuestos, los cuales en su mayoría son importados y manifestaciones de algunos miembros de las comunidades en los portones A y B del campamento. En comparación al período enero – marzo 2006 se registró una disminución de 525.154 t, por las mencionadas razones.

Consumo Específicos

El índice de consumo de bauxita promedio durante el trimestre fue de 2,44 Kg/t alúmina, para una eficacia de 98% del valor programado (2,39 Kg/t), esta variación de 2% se debió básicamente a la baja eficiencia de recuperación de alúmina en digestión (Al_2O_3).

En cuanto al índice de consumo promedio de Soda Cáustica, éste registra un cumplimiento de 74% respecto al plan (69,91 Kg/t Vs 55,60 Kg/t). Las principales causas de esta desviación fueron: operación de lavadores con alto perfil cáustico, alto contenido de lodo en la bauxita, bajo flujo de retorno de agua de laguna, fallas de etapas de lavado en el área de Separación y Lavado e indisponibilidad de cal.

Para corregir esta situación se programaron las siguientes acciones correctivas:

- Incorporación de tanques en el área de separación y lavado.
- Destapar línea de las bombas del área de digestión.
- Actualización del plan de mantenimiento de tanques lavadores.

Ventas

Para este período el plan de ventas de alúmina registró un cumplimiento de 98%, despachándose 461.564 t, de las cuales se destinaron 283.744 t (61%) al mercado nacional, 280.023 t dirigidas a las empresas reductoras de aluminio primario (CVG Alcasa y CVG Venalum) y 3.721 t a clientes menores. En relación al mercado de exportación, durante este periodo se despacharon 177.820 t (39%). En comparación al mismo período del año 2006, se registró una leve disminución en el volumen de ventas de 8.179 t, debido principalmente a desviación en el mercado nacional por menores requerimientos.

El precio promedio de venta fue 329,81\$/t, superior en 66,45 \$/t al precio establecido en el presupuesto (263,36 \$/t), como resultado de un mayor precio de referencia del aluminio primario en la bolsa de metales de Londres (LME) 2.746 \$/t Vs. 2.100 \$/t y a un incremento en la demanda mundial de la alúmina calcinada.

Con relación al plan de ventas de bauxita, durante este período se vendieron 33.447 t de bauxita, correspondiendo 1.888 t a la empresa nacional Ferralca, destinadas a la producción de sulfato de aluminio utilizado para el tratamiento y purificación de agua y 31.559 t al mercado de exportación.

Inversiones

Fueron ejecutaron inversiones por un monto de 24.816 MMBs, de las cuales el 48% corresponden a inversiones operativas (11.995 MMBs), 27% a inversiones ambientales (6.647 MMBs) y 25% (6.174 MMBs) al Proyecto de Modernización. Respecto al período enero-marzo 2006, se observa un aumento de la inversión importante, superior en 14.193 MMBs a la inversión del mencionado período.

Aporte Fiscal

Las contribuciones al Estado Venezolano realizadas durante el período enero – marzo 2007, alcanzaron un monto de 26.657 MMBs, distribuidas en pago de los siguientes conceptos: Impuesto al Valor Agregado, 21.028 MMBs equivalente al 79%, Impuesto de Nacionalización, 5.000 MMBs equivalente al 19%, Impuesto de Explotación, 596 MMBs equivalente al 2% y otros Impuestos, 33 MMBs equivalentes al 0,1%.

Resultados Financieros

Durante el primer trimestre, el estado de ganancias y pérdidas expresado en cifras históricas refleja una ganancia operativa de 95.997 MMBs, superior en 67.609 MMBs a lo establecido en el presupuesto, como resultado del alza en el precio de venta de alúmina, ocasionando ingresos por ventas de 328.870 MMBs, superando la meta establecida de 266.201 MMBs en 62.669 MMBs. La ganancia neta fue de 87.938 MMBs, excediendo en 74.368 MMBs a los resultados presupuestados, debido a una mayor ganancia operativa.

Para el mes de marzo se registró un superávit en el flujo de caja de 41.992 MMBs, superior al déficit presupuestado (33.038 MMBs), en 75.030 MMBs, este resultado se debió básicamente a mayores ingresos operacionales derivados de las cobranzas a los clientes nacionales y de exportación.

Los egresos operativos y no operativos se cumplieron en 80% y 85% respectivamente, cumpliéndose así con los compromisos de pagos a proveedores de bienes y servicios, impuestos y servicios corporativos.

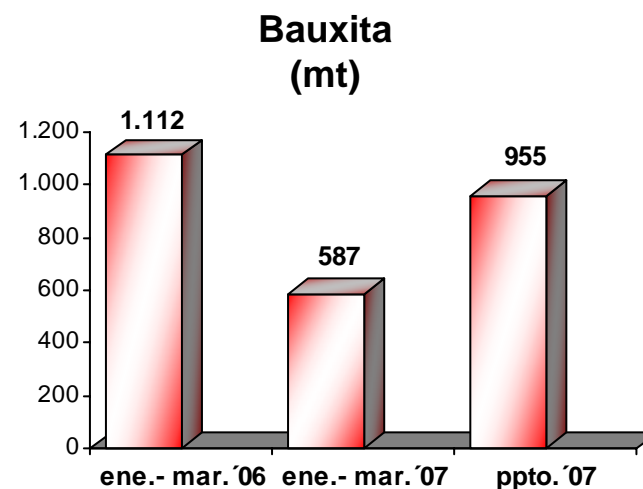
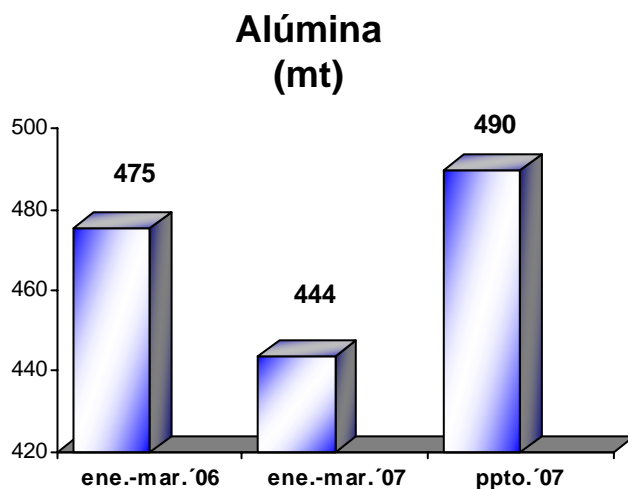
Resultados Financieros

A la fecha de cierre, se observa en el balance general un incremento en el activo de 91.505 MMBs, al reflejarse una significativa mejora en las cuentas por cobrar de 144.705 MMBs producto del pago anticipado de los seguros de hospitalización, cirugía y maternidad.

El pasivo, refleja un incremento de 165.890 MMBs, debido principalmente a la variación en los otros pasivos circulantes (161.025 MMBs), causados por aumentos en las provisiones por concepto de descarga de bauxita y maniobra en la milla 2001. Es importante resaltar que en las cuentas por pagar, se observa una disminución de 54.164 MMBs, en comparación con el presupuesto (100.438 MMBs), esta mejora se debe básicamente a los pagos mayores realizados por el saldo positivo de caja durante el mes de marzo y bajo nivel de compromisos con los proveedores, durante el primer trimestre del año por procesos licitatorios.

Producción

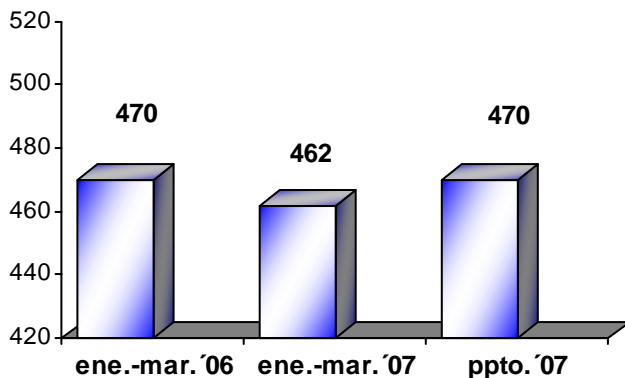
Producto	Unidad de Medida	Período Enero - Marzo 2007		Acumulado 2007	Período Enero - Marzo 2006
		Plan	Real		
Alúmina Calcinada	t	489.676	443.506	443.506	475.319
Bauxita	t	954.816	586.640	586.640	1.111.794



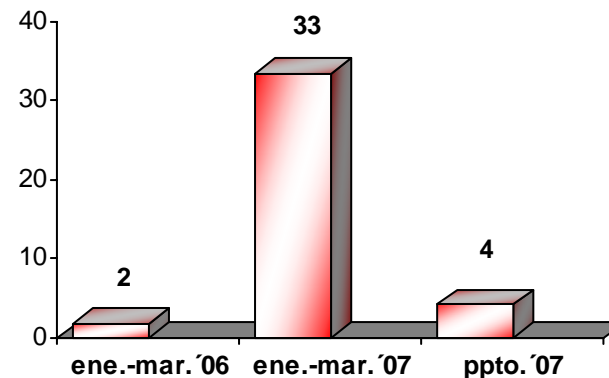
Ventas

Producto	Unidad de Medida	Período Enero - Marzo 2007		Acumulado 2006	Período Enero - Marzo 2006
		Plan	Real		
Alúmina Calcinada	t	469.943	461.564	461.564	469.743
Mercado Nacional	t	319.943	283.744	283.744	293.195
Mercado Exportación	t	150.000	177.820	177.820	176.548
Bauxita	t	4.200	33.447	33.447	1.837

**Alúmina
(mt)**



**Bauxita
(mt)**



Proyectos de Inversión (MMBs)

Conceptos: Inversiones	Período Enero - Marzo 2007		Acumulado 2007	Período Enero - Marzo 2006
	Plan	Real		
Ambientales	5.377	6.647	6.647	548
Operativas	12.906	11.995	11.995	6.050
Pechiney	22.240	6.174	6.174	4.025
Total Inversiones	40.523	24.816	24.816	10.623

Contribuciones al Estado y la Región (MMBs)

Conceptos	Monto cancelado
<u>Impuestos Nacionales y Municipales</u>	
• Impuesto al Valor Agregado	21.028
• Aduanas	5.000
• Otros	629
Derecho Inmobiliario	33
Impuesto de Explotación	596
Total	26.657

**Comportamiento mensual
(MMBs)**

Concepto	Enero	Febrero	Marzo	Total I Trimestre 2007
Impuesto al Valor Agregado	8.193	8.170	4.664	21.028
Aduanas	1.893	1.353	1.754	5.000
Otros:	176	247	206	629
Derecho Inmobiliario	11	11	11	33
Impuesto de Explotación	165	236	195	596
Total	10.262	9.770	6.624	26.657

Gestión Trimestral Enero – Marzo 2007

Estado de Resultados Histórico (MMBs)

	PRIMER TRIMESTRE 2007		
	Real	Ppto.	Variac.
Ventas netas	328.870	266.201	62.669
- Costo de ventas	(209.817)	(213.801)	3.984
Ganancia (pérdida) bruta	119.053	52.400	66.653
- Gastos de admón y ventas	(23.055)	(24.012)	957
Ganancia (pérd.) en operaciones	95.997	28.387	67.609
Ingreso (costo) financiero integral	(13.086)	(10.087)	(2.999)
- Ingresos (egresos) financieros netos	(13.004)	(10.087)	(2.917)
- Fluctuación cambiaria neta	(83)	0	(83)
Otros Ingresos (deducciones)	5.030	(4.731)	9.761
- Por servicios de la C.V.G.	(9.956)	(5.324)	(4.632)
- Otros netos	14.986	593	14.393
Utilidad (pérdida) antes impuesto	87.938	13.570	74.371
Utilidad (pérdida) neta	87.938	13.570	74.368



Gestión Trimestral Enero – Marzo 2007

Flujo de Caja (MMBs)

Descripción	Mes: Marzo				Acumulado a la Fecha			
	Real	Ppto	Variac. Abs.	Variac. %	Real	Ppto	Variac.	Variac. %
Ingresos Operacionales	153.856	79.465	74.391	94	279.062	306.378	(27.316)	(9)
Ingresos no Operacionales	1.203	25.393	(24.190)	(95)	3.431	32.107	(28.676)	(89)
Total Ingresos	155.059	104.858	50.201	48	282.493	338.485	(55.992)	(17)
Egresos Operacionales	72.032	89.635	(17.603)	(20)	244.530	271.121	(26.591)	(10)
Egresos no Operacionales	41.035	48.262	(7.227)	(15)	62.521	86.877	(24.356)	(28)
Total Otros Egresos	113.067	137.897	(24.830)	(18)	307.051	357.998	(50.947)	(14)
Superavit (Déficit) del mes	41.992	(33.038)	75.030	(227)	(24.558)	(19.515)	(5.043)	26
Disponibilidad Inicial	96.646	71.196	25.450	36	163.196	57.671	105.525	183
Disponibilidad Final	138.638	38.158	100.480	263	138.639	38.158	100.481	263
Efectivo Restringido	72.500	-	72.500	-	72.500	-	72.500	-
Disponibilidad Real	66.137	38.158	27.979	73	66.137	38.158	27.979	73

Gestión Trimestral Enero – Marzo 2007

Balance General Histórico (MMBs)

	CIERRE PRIMER TRIMESTRE 2007		
	Real	Ppto.	Variac.
Activo	1.627.569	1.536.063	91.505
Efectivo y equivalente de efectivo	137.117	38.157	98.959
Documentos y cuentas por cobrar	491.762	347.056	144.705
Inventarios netos	408.721	535.017	(126.297)
Gastos pagados por anticipado	10.256	0	10.256
Inversiones en compañías afiliadas y otras	(4.315)	(4.486)	172
Propiedad planta y equipo (neto)	417.338	398.284	19.054
Otros activos	166.690	222.035	(55.344)
Pasivo	744.553	578.664	165.889
Documentos y cuentas por pagar	46.274	100.438	(54.164)
Porción circulante de la deuda a L.P. y cttos. ventas a futuro	25.795	25.680	115
Prestaciones sociales (netas)	71.397	71.401	(5)
Deuda L.P.	428.688	369.770	58.918
Otros pasivos	172.399	11.374	161.025
Patrimonio	883.016	957.399	(74.383)
Capital social	286.784	476.423	(189.638)
Reserva legal	358	358	0
Superavit (Déficit) del ejercicio	87.940	467.048	(379.109)
Superavit (Déficit) acumulado	507.934	13.570	494.364
Total Pasivo y Patrimonio	1.627.569	1.536.063	91.505