

INFORME TRIMESTRAL DE GESTION

ABRIL – JUNIO 2007



Empresa de clase mundial con responsabilidad social

Producción

Para el segundo trimestre del año, se produjeron 409.677 t de alúmina calcinada, reflejándose una desviación de 45.955 t por debajo de la meta presupuestada (455.632 t), esta diferencia se debió principalmente a menor producción en digestión por baja eficiencia de intercambiadores de vapor vivo, y baja fracción molar del licor a digestión. Adicionalmente, durante el mes de junio se registro falla en el calcinador 101, coincidiendo con el mantenimiento mayor programado del calcinador 1 .

Para minimizar esta desviación se ejecuta seguimiento al plan de recuperación de precipitadores, además de la reparación del calcinador 101.

En relación al mismo período del año 2006, se presenta una desviación de 59.017 t (409.677 t Vs. 468.694 t) por las causas anteriormente descritas.

En la Mina de Los Pijiguaos, se produjeron 835.798 t de bauxita, observándose una diferencia de 53.363 t por debajo de la meta prevista (889.161 t). Esta desviación se debió básicamente a la baja disponibilidad de equipos pesados.

Respecto al período abril – junio 2006 se registró un incremento de 154.920 toneladas (835.798 Vs 680.878 t).

Consumo Específicos

El índice de consumo promedio de bauxita durante el trimestre abril-junio fue de 2,48 t /t alúmina, para una eficacia de 97% respecto al valor programado (2,39 t /t), la causa de esta desviación de 3% fue la disminución de eficiencia global de planta, producto del rebose de arena en el área de desarenado, el bajo nivel de producción en el área de Calcinación por falla en el calcinador 101 y mantenimiento mayor del calcinador 1. Para solventar esta situación se ejecuta el proyecto de sustitución de tuberías de arena, y la reparación del calcinador 101. Se finalizó satisfactoriamente el mantenimiento mayor del calcinador 1.

Respecto al índice de consumo promedio de Soda Cáustica, éste registró un cumplimiento de 94% respecto al plan (58,74 Kg. /t Vs. 55,60 Kg. /t). Esta desviación se debió básicamente a la inestabilidad operativa en área de separación y lavado por dilución en el procesos, y retraso en los mantenimientos mayores de los tanques espesadores.

Para corregir esta situación se ejecutaron acciones como: agilizar los procesos de contratación de servicios, controlar el ingreso de agua al circuito y realizar seguimiento al plan de recuperación de intercambiadores de vapor vivo.

Ventas

Para el segundo trimestre el programa de ventas de alúmina registro un cumplimiento de 89%, despachándose 398.026 t, de las cuales se destinaron 311.632 t (78%) al mercado nacional, 304.288 t dirigidas a las empresas reductoras de aluminio primario (CVG Alcasa y CVG Venalum) y 7.344 t a clientes menores. En relación al mercado de exportación, durante este periodo se despacharon 86.394 t (22%). En comparación al mismo período abril – junio del año 2006, se registró una disminución en el volumen de ventas de 48.847 t, debido principalmente a una disminución en los despachos al mercado de exportación.

El precio promedio de venta fue 333 \$/t, superior en 11. \$/t al precio establecido en el presupuesto (322 \$/t), como resultado de un mayor precio de referencia del aluminio primario en la bolsa de metales de Londres (LME).

Durante el período abril – junio, se vendieron 62.178 t de bauxita, correspondiendo 1.363 t a la empresa nacional Ferralca, destinadas a la producción de sulfato de aluminio utilizado para el tratamiento y purificación de agua y 60.815 t al mercado de exportación.

Inversiones

Durante el período abril – junio, fueron ejecutadas inversiones por un monto de 15.356 MMBs, de las cuales el 60% corresponden a inversiones operativas (9.150 MMBs), 39% a inversiones ambientales (6.014 MMBs) y 1% (192 MMBs) al Proyecto de Modernización. Respecto al período abril-junio 2006, se observa una mejora de 7.206 MMBs.

Aporte Fiscal

Las contribuciones realizadas al Estado Venezolano durante este trimestre, alcanzaron un monto de 22.505 MMBs, distribuidas en pago de los siguientes conceptos: Impuesto al Valor Agregado, 17.824 MMBs equivalente al 79%, Impuesto de Nacionalización, 3.869 MMBs equivalente al 17%, Impuesto de Explotación, 780 MMBs equivalente al 3% y otros Impuestos, 33 MMBs equivalentes al 0,2%.

Resultados Financieros

Para el segundo trimestre, el estado de ganancias y pérdidas expresado en cifras históricas registra una ganancia operativa de 74.239 MMBs, superior en 40.756 MMBs a lo establecido en el presupuesto, esto debido a menores costos de ventas y gastos de administración con relación al presupuesto del período.

La ganancia neta fue de 65.546 MMBs, superando en 44.483 MMBs a los resultados presupuestados, debido a la mayor ganancia operativa generada.

Para el mes de junio, en el flujo de caja se registró un superávit de 60.451 MMBs, superior al presupuestado (33.179 MMBs), en 27.272 MMBs, este resultado se debió al cumplimiento de los ingresos operativos derivados de las cobranzas a nuestros clientes, los cuales fueron de 160.622 MMBs, distribuidos en 102.281 MMBs para el mercado nacional y 58.341 MMBs al mercado de exportación.

Resultados Financieros

En el balance general a la fecha de cierre, se observa un incremento en el activo de 89.612 MMBs, como consecuencia de un incremento en los documentos y cuentas por cobrar de 169.323 MMBs, en comparación a la programación (513.747 Vs. 344.425 MMBs), debido principalmente al aumento registrado en las cuentas acumuladas por cobrar a CVG Alcasa.

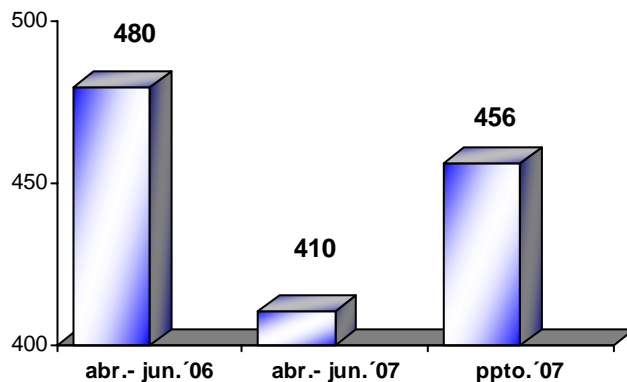
El pasivo, refleja un incremento de 45.128 MMBs, impactado principalmente por la variación de 191.107 MMBs, observada en otros pasivos circulantes, originada principalmente por aumentos en las provisiones realizadas para descarga de bauxita y maniobra en la milla 2001.

Por su parte, las cuentas por pagar registraron una disminución de 76.667 MMBs, debido fundamentalmente a los pagos realizados durante el trimestre y el bajo nivel de compromisos con proveedores por procesos licitatorios.

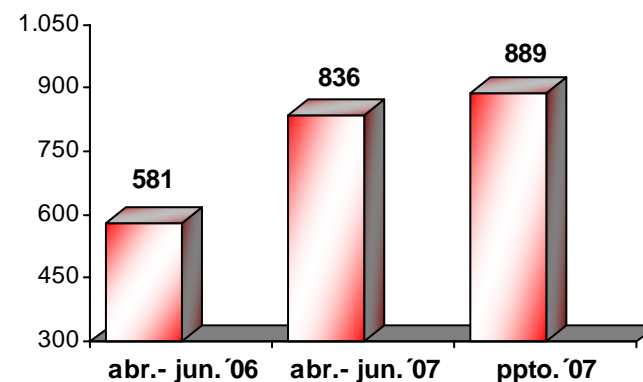
Producción

Producto	Unidad de Medida	Período Abril - Junio 2007		Acumulado 2007	Período Abril - Junio 2006
		Plan	Real		
Alúmina Calcinada	t	455.632	409.677	853.183	468.694
Bauxita	t	889.161	835.798	1.422.438	680.878

**Alúmina
(mt)**



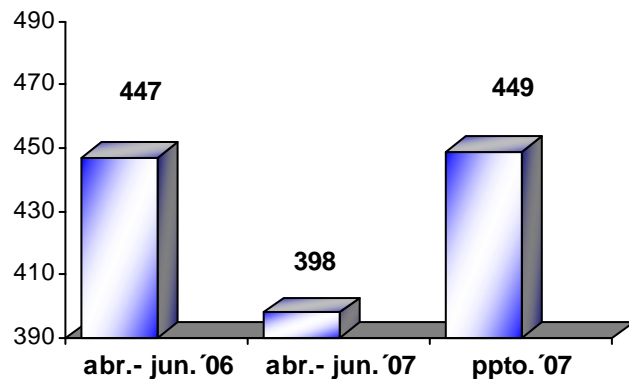
**Bauxita
(mt)**



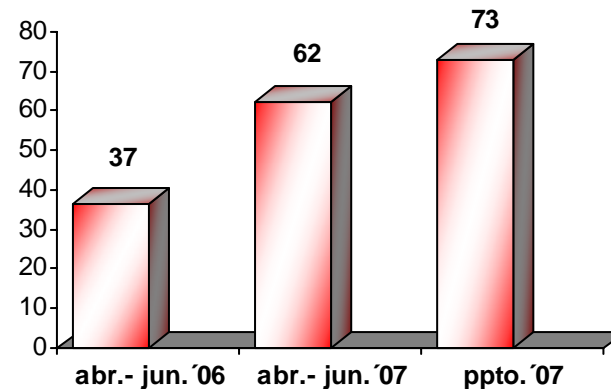
Ventas

Producto	Unidad de Medida	Período Abril - Junio 2007		Acumulado 2007	Período Abril - Junio 2006
		Plan	Real		
Alúmina Calcinada	t	448.724	398.026	859.468	446.873
Mercado Nacional	t	323.724	311.632	595.254	323.351
Mercado Exportación	t	125.000	86.394	264.214	123.522
Bauxita	t	73.000	62.178	95.625	36.647

**Alúmina
(mt)**



**Bauxita
(mt)**



Proyectos de Inversión (MMBs)

Conceptos: Inversiones	Período Abril - Junio 2007		Acumulado 2007	Período Abril - Junio 2006
	Plan	Real		
Ambientales	5.377	6.014	12.661	586
Operativas	12.906	9.150	21.145	5.847
Pechiney	22.240	192	6.366	1.717
Total Inversiones	40.523	15.356	40.172	8.150

Contribuciones al Estado y la Región (MMBs)

Conceptos	Monto cancelado
<u>Impuestos Nacionales y Municipales</u>	
• Impuesto al Valor Agregado	17.824
• Aduanas	3.869
• Otros	812
Derecho Inmobiliario	33
Impuesto de Explotación	780
Total	22.505

Comportamiento mensual (MMBs)

Concepto	Abril	Mayo	Junio	Total II Trimestre 2007
Impuesto al Valor Agregado	5.242	6.293	6.289	17.824
Aduanas	2.440	811	617	3.869
Otros:	225	263	325	813
Derecho Inmobiliario	11	11	11	33
Impuesto de Explotación	214	252	314	780
Total	7.907	7.367	7.230	22.505

Gestión Trimestral Abril – Junio 2007

Estado de Resultados Histórico (MMBs)

	SEGUNDO TRIMESTRE 2007		
	Real	Ppto.	Variac.
Ventas netas	286.852	328.937	(42.085)
- Costo de ventas	(188.204)	(263.639)	75.435
Ganancia (pérdida) bruta	98.648	65.298	33.350
- Gastos de admón y ventas	(24.409)	(31.815)	7.406
Ganancia (pérd.) en operaciones	74.239	33.483	40.756
Ingreso (costo) financiero integral	(21.320)	(7.456)	(13.864)
- Ingresos (egresos) financieros netos	(21.159)	(7.456)	(13.703)
- Fluctuación cambiaria neta	(161)	0	(161)
Otros Ingresos (deducciones)	12.627	(4.964)	17.591
- Por servicios de la C.V.G.	(5.737)	(6.579)	842
- Otros netos	18.364	1.615	16.749
Utilidad (pérdida) antes impuesto	65.546	21.063	44.483
Utilidad (pérdida) neta	65.546	21.063	44.483

Gestión Trimestral Abril – Junio 2007

Flujo de Caja (MMBs)

Descripción	Mes: Junio				Acumulado a la Fecha			
	Real	Ppto	Variac. Abs.	Variac. %	Real	Ppto	Variac.	Variac. %
Ingresos Operacionales	160.622	170.741	(10.119)	(6)	573.931	673.117	(99.186)	(15)
Ingresos no Operacionales	1.536	6.696	(5.160)	(77)	6.993	66.503	(59.510)	(89)
Total Ingresos	162.158	177.437	(15.279)	(9)	580.924	739.620	(158.696)	(21)
Egresos Operacionales	67.891	114.186	(46.295)	(41)	468.769	601.321	(132.552)	(22)
Egresos no Operacionales	33.816	30.071	3.745	12	118.914	155.531	(36.617)	(24)
Total Otros Egresos	101.707	144.258	(42.551)	(29)	587.683	756.852	(169.169)	(22)
Superavit (Déficit) del mes	60.451	33.179	27.272	82	(6.759)	(17.234)	10.475	(61)
Disponibilidad Inicial	95.986	113.232	(17.246)	(15)	163.196	113.232	49.964	44
Disponibilidad Final	156.437	146.411	10.026	7	156.437	146.411	10.026	7
Efectivo Restringido	67.500	-	67.500	-	67.500	-	67.500	-
Disponibilidad Real	88.937	146.411	(57.474)	(39)	88.937	146.411	(57.474)	(39)

Gestión Trimestral Abril – Junio 2007 Balance General Histórico (MMBs)

	CIERRE SEGUNDO TRIMESTRE 2007		
	Real	Ppto.	Variac.
Activo	1.700.953	1.611.341	89.612
Efectivo y equivalente de efectivo	155.241	146.411	8.830
Documentos y cuentas por cobrar	513.747	344.425	169.323
Inventarios netos	424.214	529.869	(105.655)
Gastos pagados por anticipado	6.546	0	6.546
Inversiones en compañías afiliadas y otras	(4.315)	(4.315)	0
Propiedad planta y equipo (neto)	421.083	444.774	(23.691)
Otros activos	184.437	150.176	34.260
Pasivo	787.867	742.739	45.128
Documentos y cuentas por pagar	41.811	118.479	(76.667)
Porción circulante de la deuda a L.P. y cttos. ventas a futuro	17.728	17.295	433
Prestaciones sociales (netas)	81.814	79.313	2.501
Deuda L.P.	431.974	504.220	(72.246)
Otros pasivos	214.539	23.431	191.107
Patrimonio	913.086	868.603	44.484
Capital social	286.784	286.784	0
Reserva legal	358	358	0
Superavit (Déficit) del ejercicio	153.485	109.001	44.484
Superavit (Déficit) acumulado	472.459	472.460	(1)
Total Pasivo y Patrimonio	1.700.953	1.611.341	89.611